



大学図書館のSNS活用講座

～情報発信からファンづくりまで～

一般社団法人SNSエキスパート協会
株式会社コムニコ



後藤 真理恵

講師 プロフィール



一般社団法人SNSエキスパート協会 代表理事
株式会社コムニコ マネージャー

後藤 真理恵

東京大学文学部卒。日本オラクルにて研修サービス、マーケティング、パートナービジネス関連業務に従事。2013年コムニコ入社、多くの企業のSNS活用支援で得た知見とノウハウを積極的に発信し、SNSマーケティングの正しい知識の啓発や業界発展に努めている。2016年11月にSNSエキスパート協会代表理事に就任し、各種検定を通して人材育成にも尽力。内閣府主催セミナー/企業/団体/自治体での登壇・寄稿・取材対応など実績多数。

書籍執筆・メディア掲載実績（一部のみ）



日経クロストrend



Web担当者Forum



- ・日本経済新聞
- ・毎日新聞
- ・日経産業新聞/日経MJ
- ・日本農業新聞
- ・日本教育新聞
- ・『THE 21』
- ・『プレジデントWOMAN』
- ・『商工ジャーナル』
- ・フジテレビ
- ・ABEMA
- 他多数

一般社団法人SNSエキスパート協会



法人名 一般社団法人SNSエキスパート協会

設立 2016年11月29日

URL <https://www.snsexpert.jp>

- SNSに関する正しい知識の普及・SNSマーケティングを安全にかつ効果的に実施できる人材育成
- 2017年春より「**初級／上級SNSエキスパート検定**」
「**SNSリスクマネジメント検定**」を開催
- 検定受検者数：**6,000名以上**（2024年5月現在）



会社名 株式会社コムニコ

設立 2008年11月5日

拠点 東京、大阪、高知

URL <https://www.comnico.jp>



- SNS黎明期に創業、大手企業を中心に**2,200以上のアカウント**（2013年4月～24年3月までの累計）の開設・運用支援
- SNS運用管理ツールなどを自社開発、販売

1・SNS活用すべき理由

2・SNS活用のはじめ方

3・公式アカウントから何を投稿するか

4・大学図書館のSNS活用事例

5・安全に継続するためのリスク対策

質疑応答

1・SNS活用すべき理由

2・SNS活用のはじめ方

3・公式アカウントから何を投稿するか

4・大学図書館のSNS活用事例

5・安全に継続するためのリスク対策

質疑応答

SNS（ソーシャルネットワーキングサービス）とは

SNSの例：LINE／X／Instagram／Facebook／TikTokなど

ユーザーは、知人・他人・企業・ブランド等と直接つながることができます。

ユーザーは「情報の受信者」だけでなく「情報の発信者」にもなることができます。

写真・動画や口コミを投稿する・
コミュニケーションを楽しむ・
調べものをする

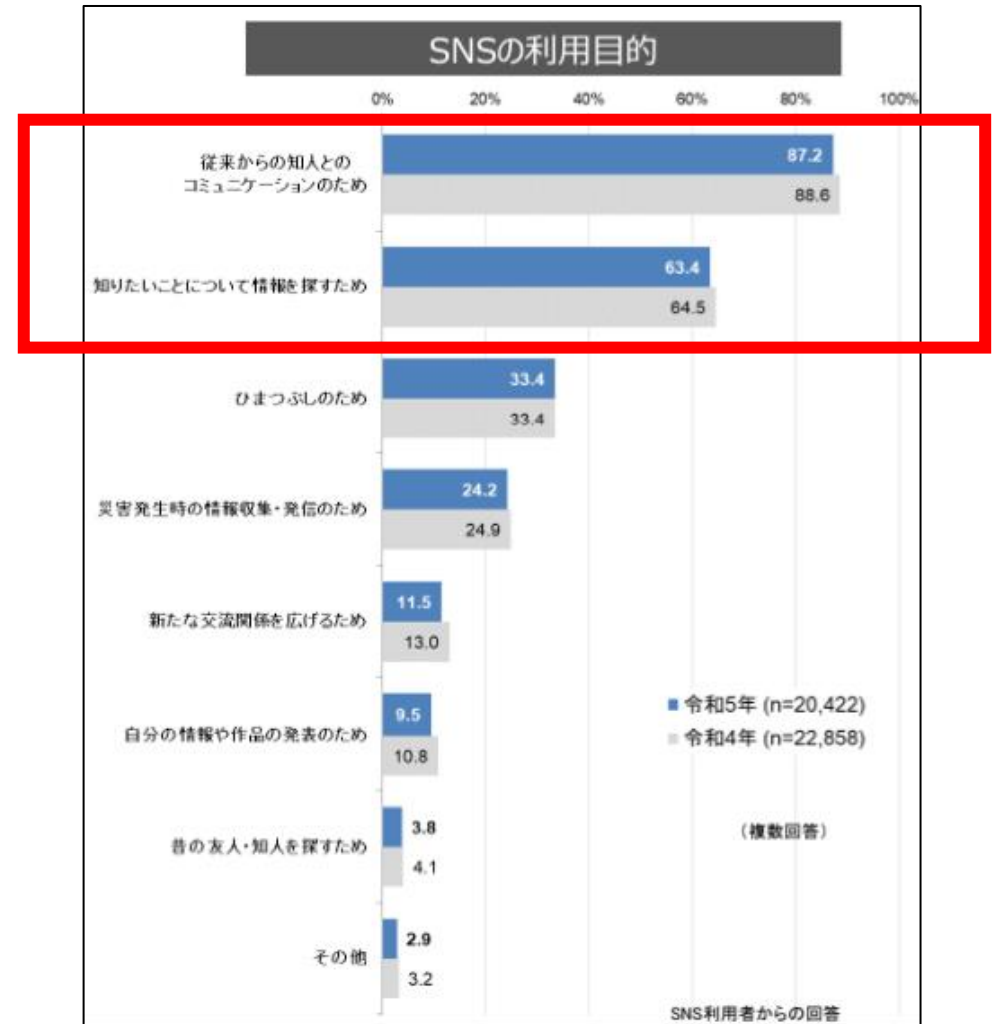
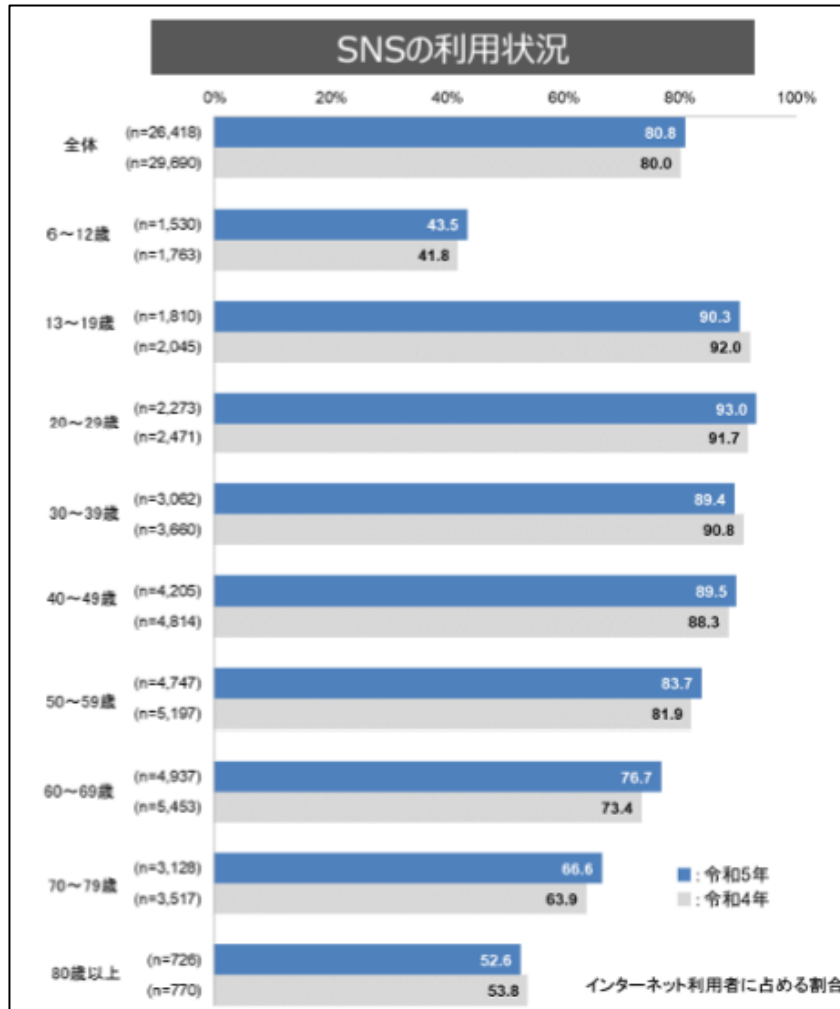


好きな企業のアカウントをフォロー
し情報収集・コミュニケーション



SNS利用率は上昇・目的は「コミュニケーション」「情報収集」

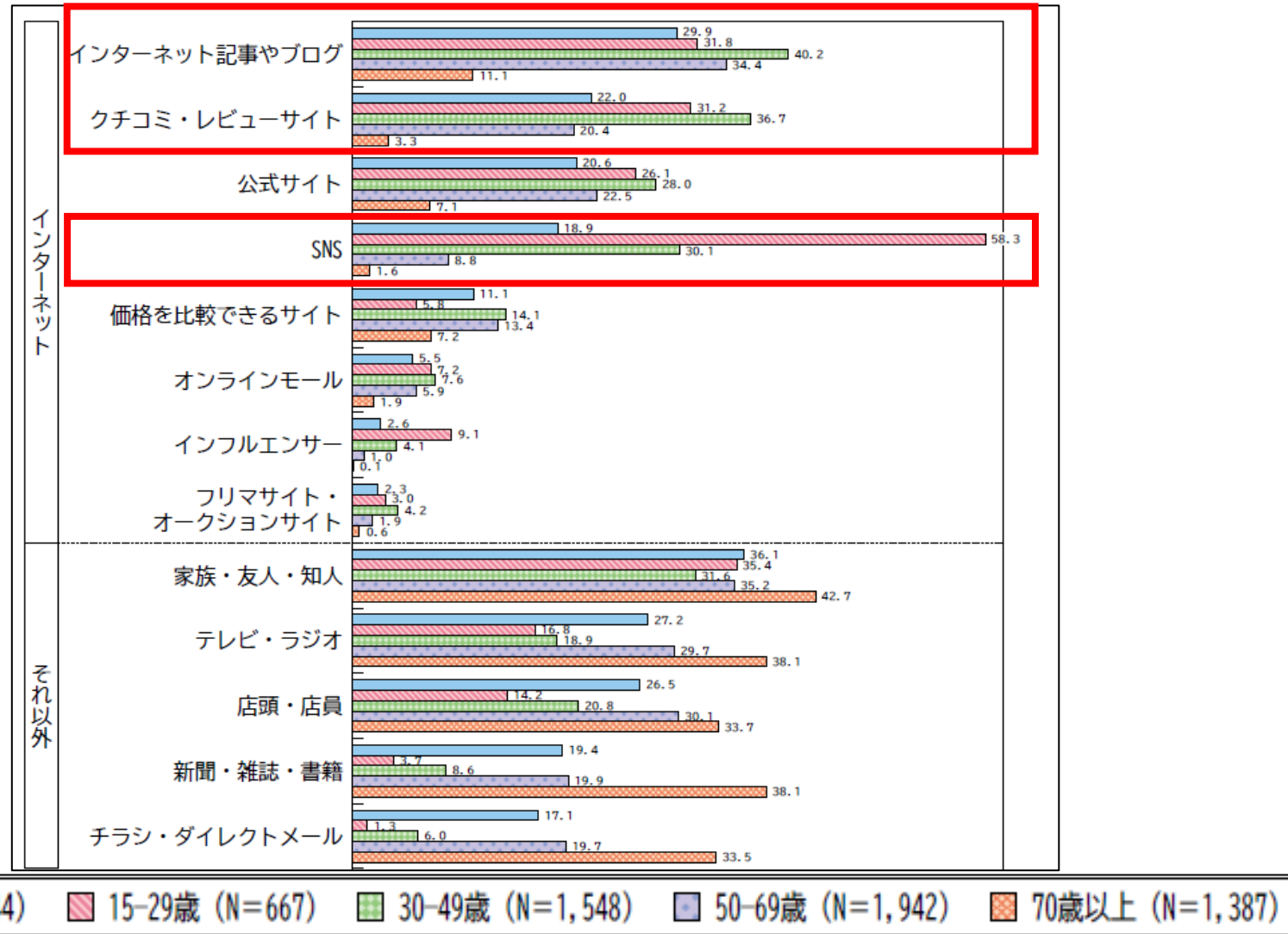
世代別のSNS利用率は、ほぼ全年齢で上昇。利用目的は知人とのコミュニケーションや情報収集。SNSは私たちの生活にすっかり浸透したツールといえるでしょう。



出典：令和5年総務省「通信利用動向調査」 https://www.soumu.go.jp/johotsusintokei/statistics/data/240607_1.pdf

【参考】商品やサービスの購入を検討する際に「決め手となる情報源」

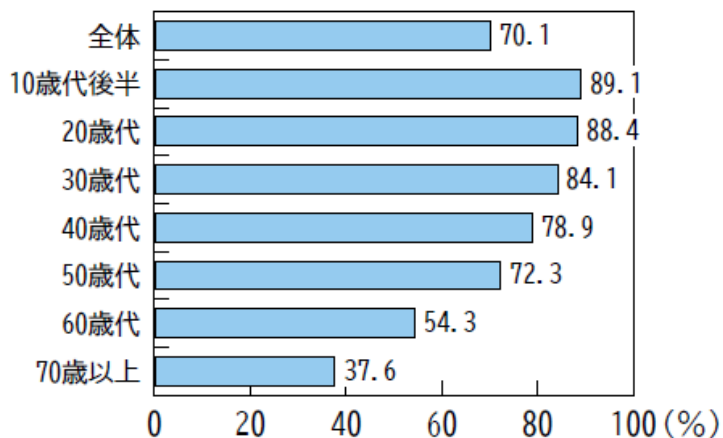
消費者が「自ら発信する」ソーシャルメディアへの注目度が高まっています。



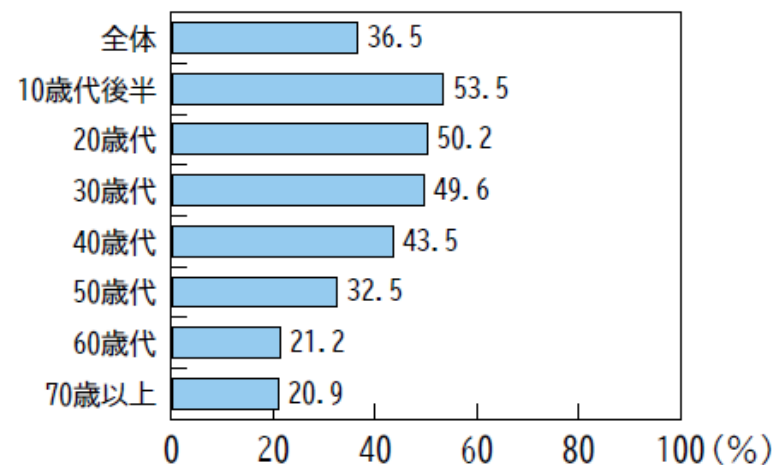
【参考】インターネット上のクチコミや評価についての考え方

口コミや評価は「誰が発信しているか」が、重視されつつあります

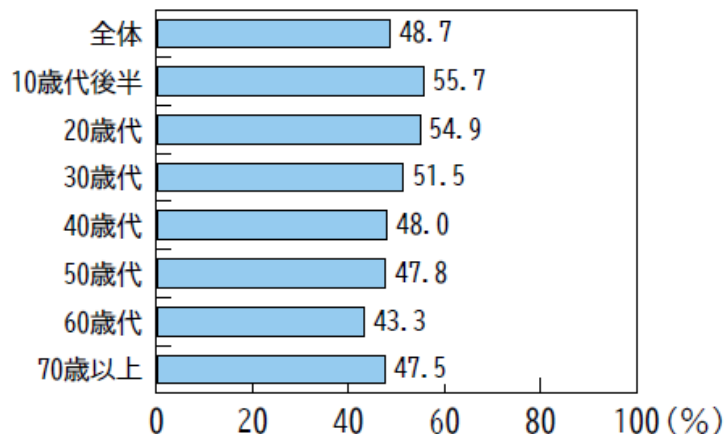
インターネット上のクチコミや
評価が高い商品を選ぶ



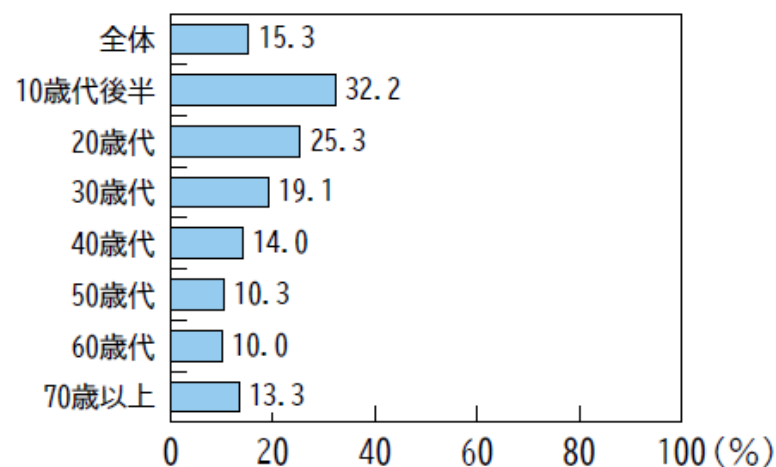
メーカーや販売者による商品説明よりも、
クチコミの評判を重視する



評価の点数が低くても、家族や友人が
勧める商品であれば購入することがある



信頼する著名人やインフルエンサーが
勧めた商品であれば信用できる



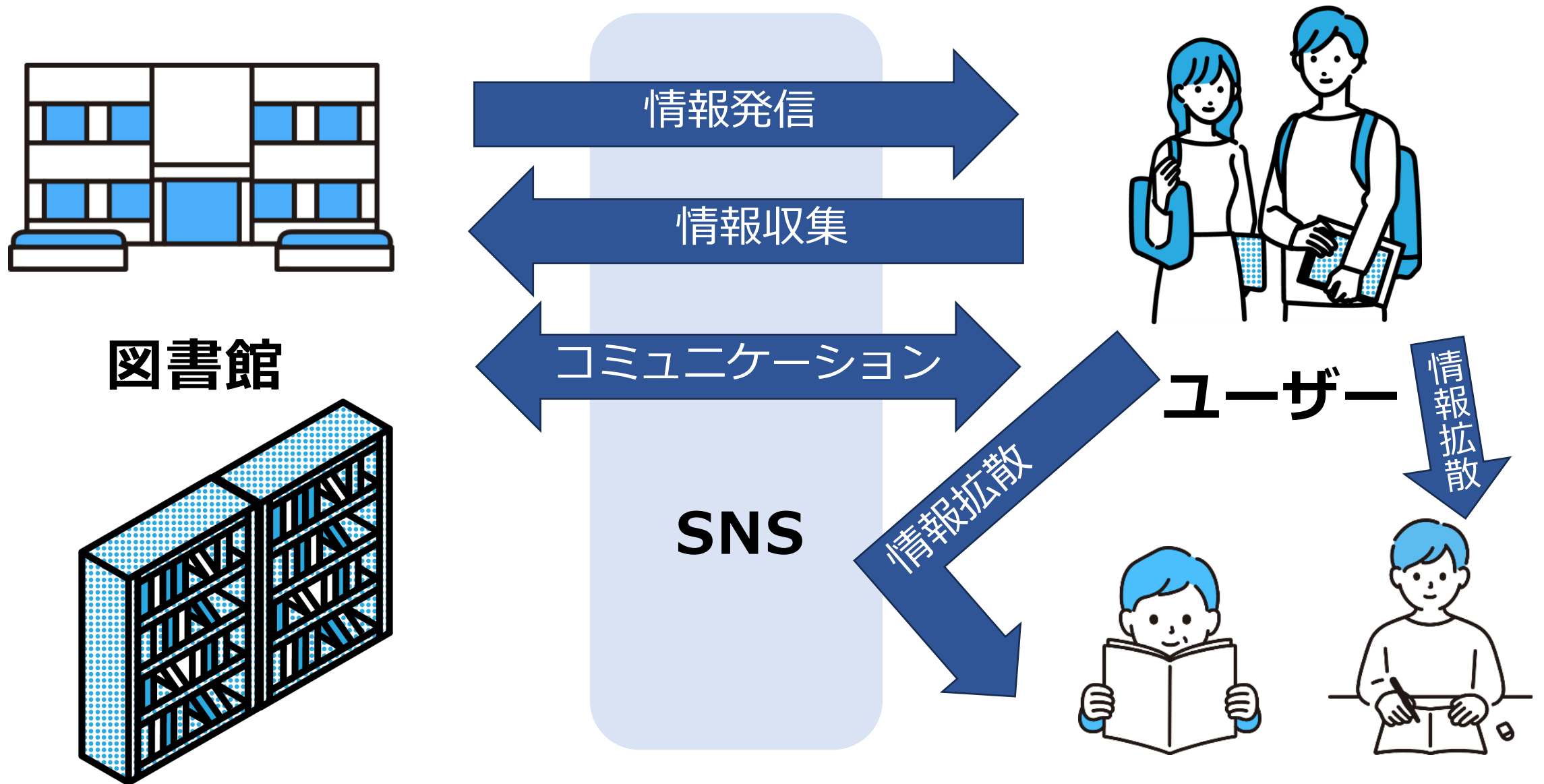
企業・団体にとってのSNSマーケティングの重要性

一方的な宣伝広告よりも、ユーザーに**興味・関心**を持ってもらえる情報発信・**ファン**になってもらえる**コミュニケーション**施策が大事

企業・団体がSNSを活用するパターン

- ① **企業** ⇒ **ユーザー** (情報発信) : 直接つながり情報を届けられる
- ② **ユーザー** ⇒ **企業** (情報収集) : 発信内容に対する反応が可視化・ユーザーの「生の声」が得られる
- ③ **企業** ⇔ **ユーザー** (コミュニケーション) : DMやコメントで交流
- ④ **ユーザー** ⇒ **ユーザー** (情報拡散) : クチコミ (UGC)

企業・団体が実施すべきSNS活用施策は4種類



1・SNS活用すべき理由

2・SNS活用のはじめ方

3・公式アカウントから何を投稿するか

4・大学図書館のSNS活用事例

5・安全に継続するためのリスク対策

質疑応答

SNS活用を始める前に

1. SNS活用の**目的（KGI）**を決める



2. **対象（ターゲット／ペルソナ）**を決める



3. 各**SNSの特徴**と違いを理解する

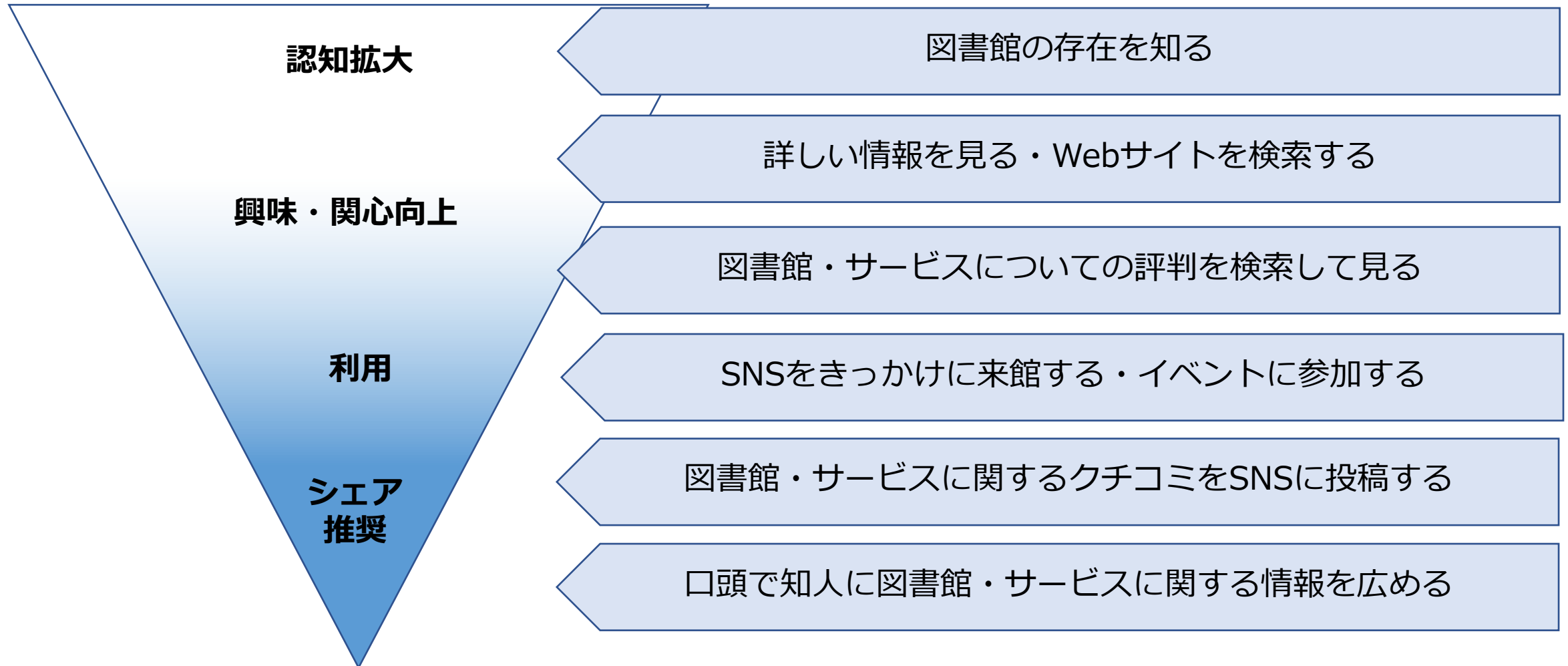
4. 1～3に応じて、活用する**SNSと施策**を決める

5. **目標（KPI）**を決める



1. SNS活用の目的（KGI）を決める

「SNSを通じて、誰にどうなってほしいのか／誰にどうしてほしいのか」を考えましょう



2. 対象（ターゲット／ペルソナ）を決める

「誰に」見てほしいのか = 皆さんにとって重要で象徴的なSNSユーザーはどんな人でしょう

※ターゲット：いくつかの属性でグループ化した「お客様になってほしいユーザー層」

※ペルソナ：ターゲットの中で、もっとも重要で象徴的なお客様像



佐藤 翔太

19歳・男性・東京在住

家族：一人暮らし

職業：●●大学2年生

ライフスタイル

- ・授業後は週3バイト・SNSをよく使う

悩み

- ・カフェ以外の勉強場所がほしい
- ・レポートの書き方がわからない

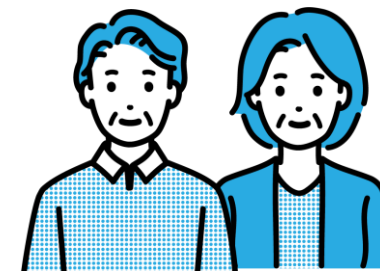
よく見るソーシャルメディア

- ・X：情報収集
- ・YouTube：趣味の動画を視聴
- ・LINE：家族や友人とのやりとり

学部生



大学院生



地域住民



教員

アカデミックスタッフ

3. 各SNSの特徴と違いを理解する

	LINE	YouTube	X	Instagram	TikTok	Facebook
ユーザー数 (万人)	9,700	7,120	6,650	6,600	2,700	2,600
ユーザー 属性	幅広い 年齢層	10-50代 と幅広い	20-30代 過半数・ 平均37歳	10-30代 女性過半数	10-20代 で過半数	30代以降 男性多い
特徴	利用者は 全国各地 1対1 コミュニケーション に最適	過去の動画 も検索し見 てもらえる Google検索 で表示され やすい	拡散力強い タイムリー な情報発信 情報収集◎ 炎上注意	画像/動画 で魅力を 伝えやすい 拡散力弱い	非フォロ ワーにも見 てもらえる 炎上注意	中高年層に 訴求可能 フォーマル な雰囲気 炎上少ない

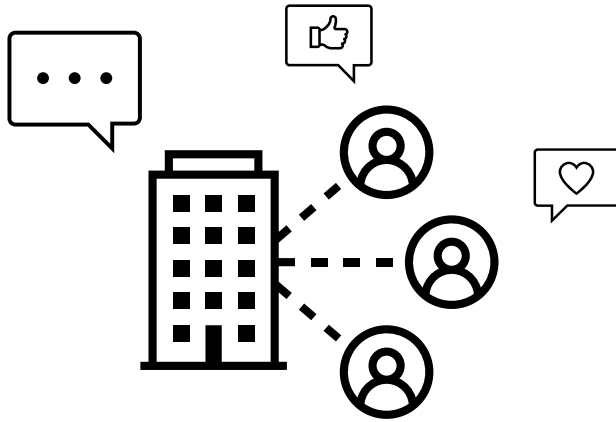
4. 目的・ペルソナ等に応じ、活用するSNSと施策を決める

情報発信

コミュニケーション

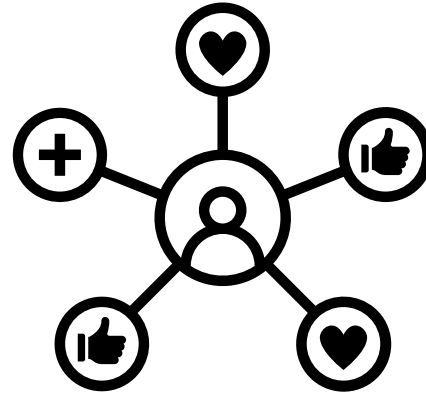
情報拡散

SNS公式アカウント



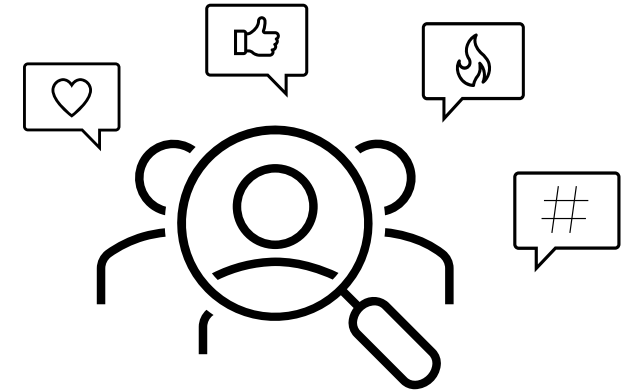
情報拡散

インフルエンサー活用



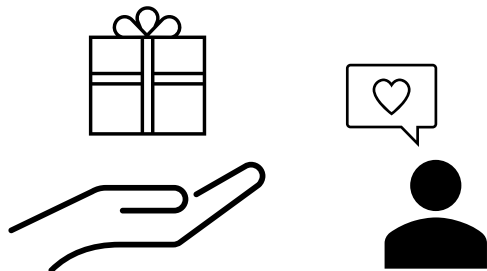
情報収集

ソーシャルリスニング



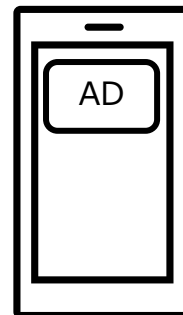
情報拡散

キャンペーン



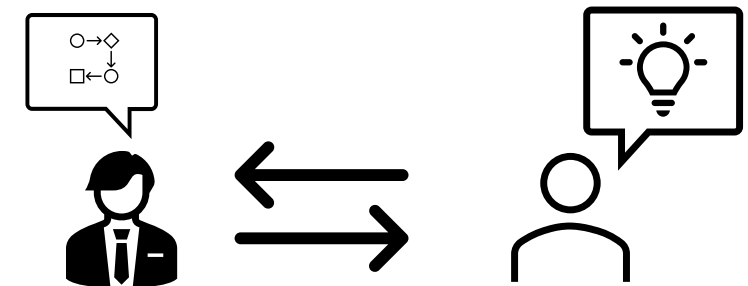
情報発信

SNS広告



コミュニケーション

アクティブサポート



1・SNS活用すべき理由

2・SNS活用のはじめ方

3・公式アカウントから何を投稿するか

4・大学図書館のSNS活用事例

5・安全に継続するためのリスク対策

質疑応答

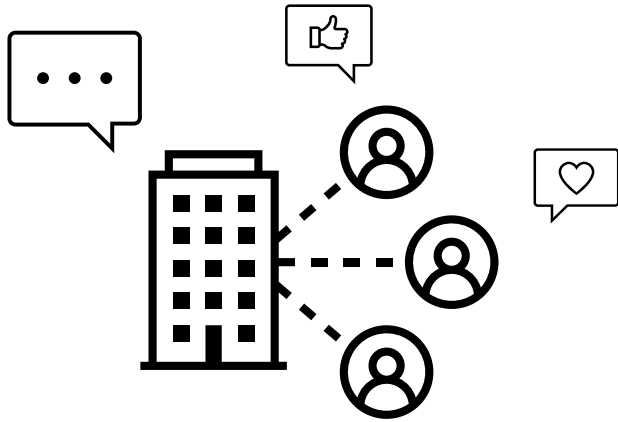
SNS活用施策は色々

情報発信

コミュニケーション

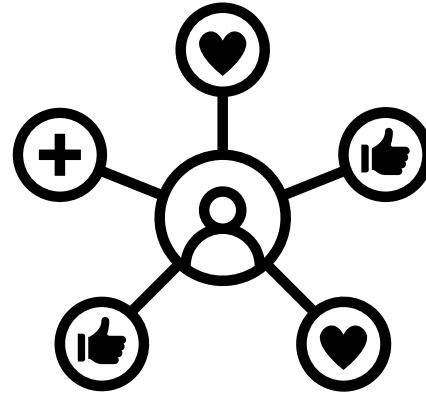
情報拡散

SNS公式アカウント



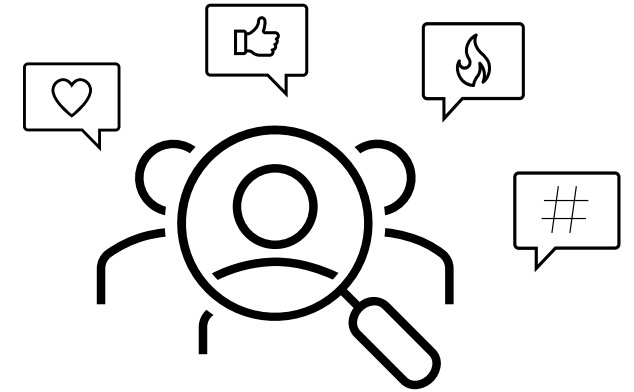
情報拡散

インフルエンサー活用



情報収集

ソーシャルリスニング



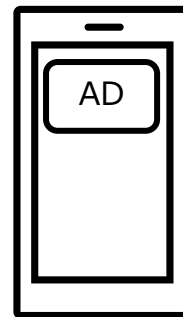
情報拡散

キャンペーン



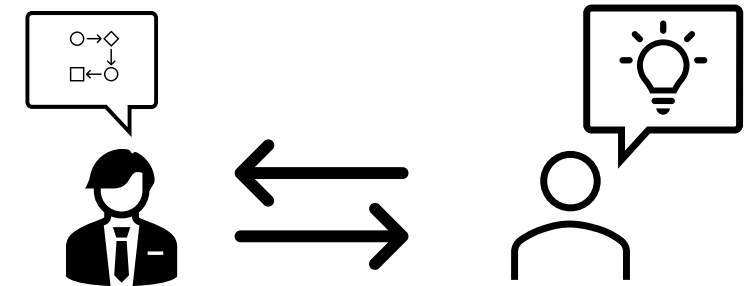
情報発信

SNS広告



コミュニケーション

アクティブサポート



公式アカウントから発信する内容には「2つの要素」を

SNSアカウント運用では、ファンとのつながりを深め顧客へ育成することが大切。
そのためには、ファン・フォロワーが喜ぶ／共感するコンテンツ発信が効果的です。

図書館が伝えたい要素

図書館紹介
(特長・利用方法等)

新着図書情報

提供サービス情報

イベント情報

×

ファンとの関係性を深める要素

役に立つ

参加型である

親近感がある

共感できる

タイムリー

ファンとの関係性を深める要素「やさしきタイ」

や：役に立つ

- ・ 周囲に教えたいくなる内容（豆知識・意外な便利情報など）が含まれている
- ・ ファン・フォロワーが知りたがっていることをネタにする

さ：参加型である

- ・ 気軽に回答したくなるような選択式クイズやアンケートなど「問い掛け」が含まれている（まちがいさがし／パズル／迷路なども）

し：親近感がある

- ・ キャラクターや可愛らしい動物を扱った投稿やキャラクターアカウント
- ・ 「中の人」が質問に答えてくれる、舞台裏やスタッフ紹介なども

き：共感できる

- ・ 「知らなかった」「かわいい」「懐かしい」「かっこいい」「感動した」「驚いた」「おもしろそう」などのポジティブな感情を呼び起こす内容が含まれる

タイ：タイムリーである

- ・ 投稿日に合わせたテーマ（記念日、季節ネタ）や、時間帯に合わせたあいさつ
- ・ 社会やSNSで話題になっているテーマが含まれている

SNS投稿コンテンツのアイデア：便利なWebサイトなど

「PR TIMES MAGAZINE」の「今日は何の日」ページでは、記念日情報を確認することができます。

2024						
< 10月		11月			12月 >	
SUN	MON	TUE	WED	THU	FRI	SAT
					1 キャン ドルを 楽し… 寿司の 日	2 習字の 日 書道の 日 タイツ
3 調味料 の日 ビデオ の日 アロマ	4 いいよ の日 ユネス コ憲章 記念日	5 音楽 NFTの 日 いい男 の日	6 お見合 い記念 日 アパー ト記念 日	7 立冬 いい女 の日 鍋の日 湯たん	8 リノベ ーショ ンの日 いいパ ートナ ーシ…	9 IT断食 の日 太陽暦 採用記 念日
10 いい手 の日 エレベ ーター の日	11 おそろ いの日 いただ きます の日	12 留学の 日 洋服記 念日 HipHop	13 チーか まの日 あいさ つの日 いいひ	14 タルタ ルソー スの日 医師に 感謝す る日	15 いい遺 言の日 昆布の 日 かまぼ	16 幼稚園 記念日 国際寛 容デー そうさ
17 蓮根の日 日本製肌着 の日 将棋の日	18 セルフ レジの 日 音楽著 作権の 日	19 美眉育 成の日 いい熟 成ワイ ンの日	20 毛皮の 日 毛布の 日 ホテル	21 インタ ーネッ ト記… ゆり根 の日	22 回転寿 司記念 日 ボタン の日	23 ゲーム の日 外食の 日 手袋の
24	25	26	27	28	29	30

本の日（11月1日） | 意味や由来・広報PRに活用するポイントと事例を紹介

2024.11.01

11月1日は「本の日」。今回は「本の日」の意味や日付の由来を解説します。

また、「本の日」をきっかけに広報PR活動を行う効果やポイントと、ヒントになる関連の広報事例もご紹介。

広報やマーケティングネタを探している方、特に出版業界の方や、書籍の企画・販売に携わっている方は、ぜひ参考にしてみてください。

「本の日」の意味・由来とは？

11月1日は「本の日」です。「出版界に新風を」をモットーに有力書店が組織化した書店ネットワーク、書店新風会によって制定されました。

日付は、「11」と「1」を、棚に並ぶ本に見立てたのが由来。さらに、「想像・創造の力は1冊の本からはじまる」というメッセージも込められています。

記念日の制定は、書店への来店を促したり、情操教育の一環として「読書運動」を活性化させたりといったことが目的です。

子ども向けの学習本から、大人向けの小説やビジネス書まで、さまざまな出版社が多様な書籍を販売しています。「本の日」と絡めると、より効率的な認知拡大・販売促進につながられるでしょう。

<https://prtimes.jp/magazine/today/>

1・SNS活用すべき理由

2・SNS活用のはじめ方

3・公式アカウントから何を投稿するか

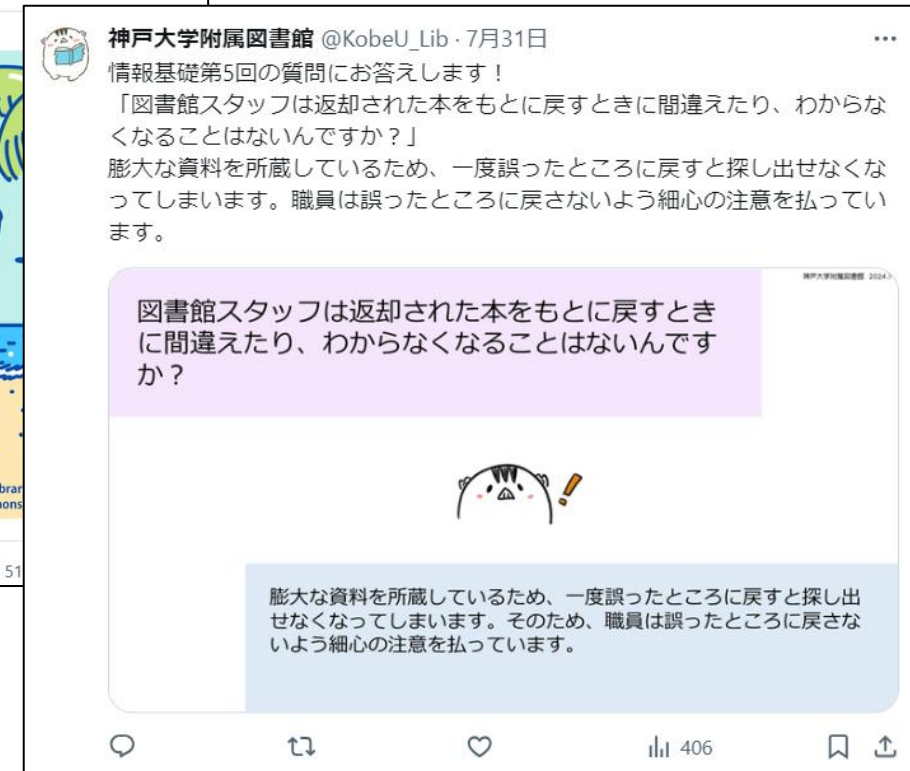
4・大学図書館のSNS活用事例

5・安全に継続するためのリスク対策

質疑応答

【参考事例】神戸大学附属図書館 (X)

【役に立つ】 【親近感がある】 【タイムリー】
マスコットキャラクターを使って親近感を醸成。お知らせだけでなく利用者からの質問への回答も。



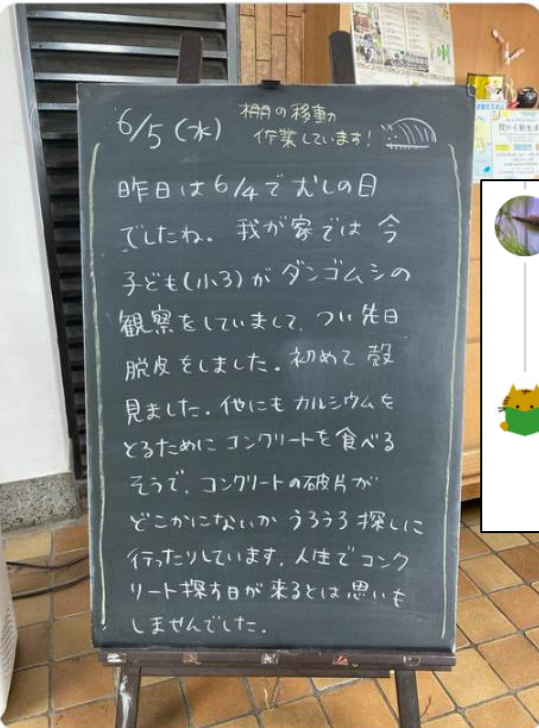
https://x.com/KobeU_Lib/

【参考事例】京大吉田南総合図書館(逍遙館) (X)

【役に立つ】 【参加型である】 【親近感がある】 【タイムリー】
一方通行の情報発信にとどまらず、「コミュニケーション」を意識したSNS活用ができています。

京大吉田南総合図書館(逍遙館) @yoshidasouthlib · 6月5日

【6/5(水) 9:00-20:00】興味が自分と違う人と話すと、知らない世界が知れて新鮮ですね。昨日夕方から当アカウントでアンケートを取ってます。先輩に卒論修論執筆で聞きたいことはなんですか？ぜひみなさま投票をお願いします！ #卒論修論応援



6/5(水) 移居の作業中！

昨日は6/4で忙しかったわ。我が家では今子ども(小3)がダンゴムシの観察をしていますが、つい先日脱皮をしました。初めて殻見ました。他にもカルシウムをとるためにコンクリートを食べるそうで、コンクリートの破片がどこかにないかうろろ探しに行ったりしています。人生でコンクリート探し日が来るとは思いもしてませんでした。

1 3 6 1,377

相談室の日々(京大物理学研究科・理学部相談室) @roomscipa · 6月5日

河原にいくと、コンクリートも河原の石のような顔をして転がっていたりしますので、河原で拾ってこられてもいいかもしれません！

1 205

京大吉田南総合図書館(逍遙館) @yoshidasouthlib · 6月6日

情報ありがとうございます。河原！なるほど！いいコンクリートありそうです。行ってみようと思います。

1 70

京大吉田南総合図書館(逍遙館) @yoshidasouthlib

【修論を書く人へ】何が不安ですか？(他にもあればリブ欄へ)

自分の研究と社会との結びつきは？	11.4%
文献をどこまで網羅できているかわからない	38.6%
就職活動との両立は？	22.9%
からだと心の健康はどう保つ？	27.1%

70票・最終結果
午後4:26 · 2024年6月4日 · 5,698 件の表示

7 2 1

京大吉田南総合図書館(逍遙館) @yoshidasouthlib

【卒論を書く人へ】何を先輩に聞きたいですか？(他にもあればリブ欄へ)

テーマの見つけかた	42.5%
文献の探しかた	17.2%
執筆計画の立てかた	20.7%
モチベーションの保ちかた	19.5%

87票・最終結果
午後4:25 · 2024年6月4日 · 4,499 件の表示

7 4 2

【参考事例】和歌山大学図書館（Instagram）

【役に立つ】 【親近感がある】 【共感できる】 【タイムリー】
 大学院生のLAが、テーマ別の選書やDMでの個別相談に対応。リールではお役立ち動画も多く投稿。



waka_univ_lib_la 【LA選書はじまります】

みなさん、図書館入り口付近のLA（ラーニングアドバイザー）選書はご存じですか？

毎年、大学院生スタッフが、自分の研究テーマや関心領域に合わせて、学部生のみなさんに読んでほしい本を選書しています。

今回のテーマは「夏」

夏といえは、海、花火、夏休み、キャンプ、就活(?)など、人によって想起されるものは様々だと思います。各LAが自分の夏を思い浮かべながら選書をしています。

7月頃から図書館入り口付近に並び始めますので、ぜひ手にとってみてください。

こちらのInstagramでも、随時、おすすめの本をご紹介します。@waka_univ_lib_la

自己紹介

名前 [REDACTED]

学部 観光 (M1)

研究 #哲学#実存主義

ゼミ Adamゼミ

ひとこと

LA(ラーニングアドバイザー)とは：みなさんの学習をサポートするため、大学院生が図書館入り口付近で、レポートの書き方、卒論のテーマ決め、プレゼン資料の作り方など、幅広く大学生生活の困りごとの相談に乗っています。

月曜日・金曜日 15時～17時

- 名前 [REDACTED]
- 研究科名・学年・専攻 観光学研究科1年
- 研究テーマ等 卒業論文では自身のアメリカでの体験を通して、アジア人女性として旅行するとはどういうことかをAmbiguity (両義性) と Freedom (自由) のキーワードから哲学的に研究しました。大学院での研究テーマは、考え中です！
- 対応できる相談等 論文の探し方、読み方、レポートの書き方、英語、留学について、パソコンの使い方など
- 趣味等 ピアノ 絵を描くこと
- 一言メッセージ



【参考事例】神戸大学附属図書館（YouTube）

【役に立つ】 【親近感がある】 【共感できる】

文献検索のコツや、文献の取り寄せ方法など、お役立ち情報を短い動画で公開。

「レポートの書き方」を解説する動画には、マスコットキャラクターが学生の立ち位置で登場。

他大学から文献を取り寄せるときの申込手順



取り寄せ&ILL編 (ひとくちresource discovery)

レポート執筆の5ステップ

1. テーマを決める
2. 問いを立てる
3. 論点を探す
4. 組み立てる
5. 書く



司書さん

こんなステップで書いてみると書きやすいかも。



実はうりこ..... (レポート編) 導入 レポートとは



kobeu_lib (神...
チャンネル登録者...

チャンネル登録

👍 5



共有



510 回視聴 2022/04/01

レポートの書き方を簡単にご紹介します。

https://www.youtube.com/@kobeu_lib7529/

1・SNS活用すべき理由

2・SNS活用のはじめ方

3・公式アカウントから何を投稿するか

4・大学図書館のSNS活用事例

5・安全に継続するためのリスク対策

質疑応答

予防策 SNSで炎上しやすいテーマ「炎上さしすせそ」

公序良俗に反する内容や過去の犯罪自慢、個人情報や機密情報の暴露などは当然炎上します。昨今では「えっ、こんな内容が炎上するの？」と思うような炎上しやすいテーマが存在しています。

さ：災害・差別

し：思想・宗教

す：スパム・スポーツ・スキャンダル

せ：政治・セクシャル（含LGBTQ・ジェンダー）

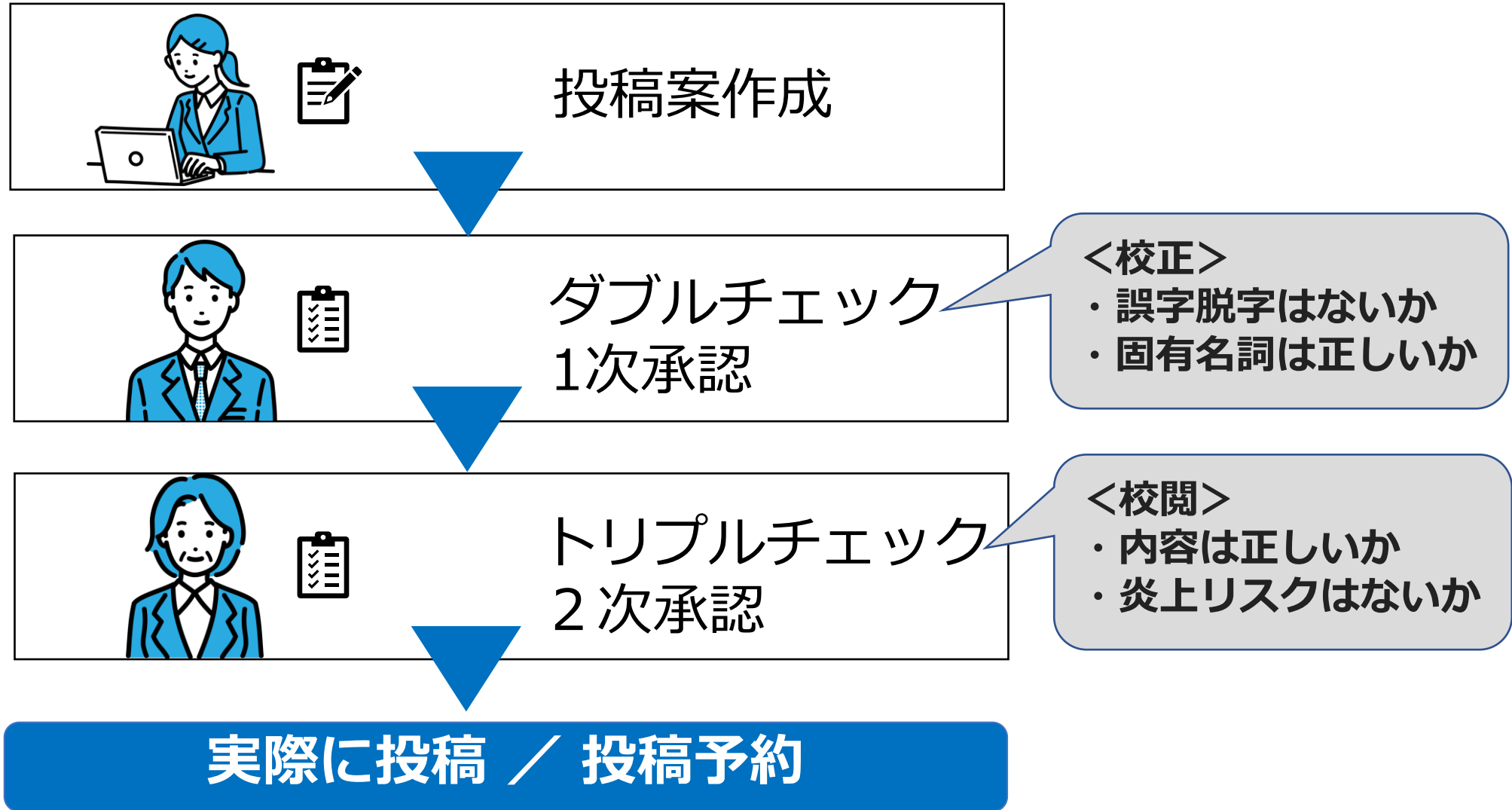
そ：操作ミス（誤投稿）

これらに関するSNS投稿は避けるか、十分気を付けましょう。

普段は問題のないテーマ・トピックでも、直前に発生した悲しいニュースなどをきっかけに炎上する場合があります。

安全に継続するには「2名以上のチーム体制」を

労働時間やリスク面からも、2名以上のチーム体制が望ましいでしょう。



【参考】SNS投稿前の校正校閲チェックリスト

表現編

- 誤字・脱字・衍字（えんじ）はないか
- 外国語のスペルチェック
- 機種（環境）依存文字が含まれていないか
- 固有名詞は正しいか
- URLは正しいか
- メンション・ハッシュタグは正しく機能するか
- 芸能人・著名人をメンションする場合、そのアカウントが本人のものだと確認したか
- 事前に決めているトーン&マナーに沿った内容か

※画像や動画内のテキストについても同様のチェックを行うこと

【参考】SNS投稿前の校正校閲チェックリスト

内容編

- 正しいか（間違っていないか、だまされていないか）
- 法令順守しているか（著作権、肖像権、商標権、景表法など）
- 誤読される可能性が低いか
- 誰かを不快にさせないか（「炎上さしすせそ」に当たらないか）

＜炎上さしすせそ＞

さ：災害・差別

し：思想・宗教

す：スパム・スポーツ・スキャンダル

せ：政治・セクシャル（含LGBTQ・ジェンダー）

そ：操作ミス（誤投稿）

- 炎上危険日（1/17, 3/11, 8/6, 8/9, 8/15 など）に、不謹慎・無神経と思われるような投稿をしようとしていないか

※信頼できる資料・ウェブサイトを使って事実確認

※作成者と属性が異なる第三者によるダブルチェックがお勧め

1・SNS活用すべき理由

2・SNS活用のはじめ方

3・公式アカウントから何を投稿するか

4・大学図書館のSNS活用事例

5・安全に継続するためのリスク対策

質疑応答

A top-down view of a desk with various items: a spiral notebook on the left, a pen, a pencil holder with pencils, a white coffee cup on a wooden coaster, and a white keyboard on the right. The background is a light, neutral color.

質疑応答

ご清聴ありがとうございました SNSを安全かつ効果的にご利用ください



<https://x.com/marie111r>

